

Lekcija 4: Zakoni zdravljenja

Zakoni zdravljenja povezujejo zakone narave z zakoni duše.

Urejajo odnos med izraznimi telesi in dušo.

- Prvi zakon razkrivajo vzrok nastanka vseh bolezni v vseh kraljestvih narave in kaj pomeni zdravje.
- Tretji zakon razkriva pogoje za dobro zdravje ali pa nastanek obolenja pri loveku.
- Šesti zakon pojasni dejavnike, ki vplivajo na zdravje.
- Sedmi zakon nam razloži pot do zdravja.

Vse v naravi je podvrženo zakonu. Zakoni narave predstavljajo osnovo delovanju vsega v naravi, v vseh njenih kraljestvih. Ni v naravi ni zmožno delovati drugače, kot narekuje zakon. Zakon tako brezpogojno določa in pogojuje odnose in principe delovanja vsega v naravi, vključno s lovekom. Mnogo zakonov narave je znanost že odkrila in prav dosežki moderne znanosti in njeni uvidi v naravo stvari in kozmosa so odprli vrata sodobni ezoteriki in oblikovanju nove znanosti, znanosti psihologije. Razvoj psihologije oziroma vede o duši je znanilo, da se loveštvo začne odzivati na višji niz zakonov, ki jih ezoteriki imenujemo zakoni duše. Zakoni narave določajo delovanje pojavnih oblik v fizični naravi. Zakoni duše pa vladajo delovanju duše znotraj teh oblik. Smo na začetku prehodnega obdobja, v katerem se bomo postopoma seznanili z zakoni duše in se jih naučili uporabljati za preseganje omejitev zakonov narave. Začeli bomo odkrivati prehodne zakone, ki povezujejo zakone narave z zakoni duše. Eni teh prehodnih zakonov so tudi zakoni zdravljenja.

Zakoni zdravljenja urejajo odnos med lovekovimi izraznimi telesi in dušo. Predstavljajo principe vzpostavljanja harmonije med obema in principe doseganja popolnega zdravja. Podrobnosti o vseh desetih zakonih zdravljenja si lahko preberete v tretjem delu knjige *Ezoterično zdravljenje*. V tej lekciji si bomo ogledali šest od desetih zakonov, ki neposredno zadevajo skupinsko zdravljenje in njegove principe. Za njihovo celovito razumevanje je treba razviti intuitivni uvid. Zgolj analitični, konkretni, logični um ni dovolj. Prebujanje intuicije poteka vzporedno s lovekovim zavestnim navezovanjem stika s svojo dušo, ki ga krepimo z meditacijo in disciplino. Zakoni zdravljenja predstavljajo semenske misli, na katerih je priporočljivo meditirati. Postopkov take meditacije se lahko naučite z [Vajo 3: Meditacija za povezovanje z dušo](#).



Prvi Zakon zdravljenja

Vse bolezni so rezultat oviranega življenja duše in to drži za vse oblike, v vseh kraljestvih. Umetnost zdravilca je v osvobajanju duše, tako da njeno življenje nemoteno steče skozi celoto organizmov, ki tvorijo neko obliko.

Na tem zakonu temelji celotno skupinsko zdravljenje. Govori o povezavi med telesom in v njem bivajo o dušo. Razkriva, da je duša vir vitalnosti oziroma življenjskosti in organiziranosti telesa. Če je dotok tega življenja moten ali nepravilno usmerjen, telo ne deluje pravilno in pojavi se bolezen. Ta zakon definira namen zdravljenja in kaj mora zdravilec storiti, če želi biti pri zdravljenju uspešen. Na koncu tudi pojasni, kaj je pogoj za dobro in trajno zdravje. Ker je to prvi in najpomembnejši med zakoni zdravljenja, si ga bomo podrobneje ogledali:

Vse bolezni so rezultat oviranega življenja duše in to drži za vse oblike, v vseh kraljestvih.

Ta trditev Prvega Zakona nam sporoča, da je vzrok vseh bolezni v bistvu enak. Vse je odvisno od življenja duše. Če življenje duše ne doseže vseh delov oblike, če je kakorkoli ovirano oziroma ne doteka po pravilnih poteh, nastopi bolezen. Je torej posledica napačnega odnosa med dušo in njeno obliko ter napačne porazdelitve življenjske energije duše.



Oblika in duša sta neločljivo povezani. Iz vsake oblike je prisotna duša, ki to obliko uporablja kot svoje telo, kot tisto, preko česar lahko izkuša in pride v stik z neko ravno

bivanja. Duša je tisto, kar obliko drži skupaj. To funkcijo duše lahko pri loveku nazorno opazimo ob smrti, ko se prekine vez med fizičnim telesom in dotokom vitalne energije duše.

Lovek takrat fizično dobesedno ugasne, povezovalna sila duše, ki je obenem telo oskrbovala z življenjsko energijo, pa ne vrši več svoje naloge in telo dokaj hitro razpade. Smrt nastopi ob popolnem umiku vitalne energije duše iz telesa, med tem ko je bolezen odraz njenega pomanjkljivega dotoka in porazdelitve vitalne energije po telesu. Prvi zakon se ne ukvarja s tem, zakaj pride do tega oviranega dotoka življenjske energije duše, predstavi nam zgolj izhodišče, kje iskati izvor vseh bolezni.

Kaj pa pravzaprav je bolezen? Je oblika disharmonije, pomanjkanja skladnosti in obvladovanja. Je pokazatelj trenja znotraj organizma in ima običajno tako notranji psihološki, kot zunanji fiziološki vzrok. Bolezen zaznamo takrat, ko psihološko ali telesno nismo več zmožni normalno delovati. Bolezni je ogromno vrst, vendar pa prav vse predstavljajo neko omejitev oziroma hibo. Zaznamo jo šele takrat, ko je dovolj omejujejoča, da jo vzamemo resno. Se sliši smešno? V resnici večino težav preprosto prezremo. Potencialno brbotajo nekje v notranjosti našega organizma, a ne izbruhnejo kot bolezen, vse dokler ne postanejo dovolj akutne, da bi jih zavestno zaznali. Bolezen sama je tako sklop dveh komponent, notranjega ali subjektivnega vzroka in zunanjega oziroma objektivnega vzroka. Beseda zavest pa je sinonim za dušo. Bolezen ima tako objektivno in subjektivno komponento.

Prvi zakon se nanaša na vse oblike v kraljestvih narave. Te oblike imajo dušo, ki se nahaja na tako imenovani poti evolucije. Kraljestva narave so štiri:

1. Mineralno kraljestvo
2. Rastlinsko kraljestvo
3. Živalsko kraljestvo
4. Loveško kraljestvo

Vsa štiri kraljestva so podvržena boleznim, njihov vzrok pa je enak.

Umetnost zdravilca je v osvobajanju duše, tako da njeno življenje nemoteno steče skozi celoto organizmov, ki tvorijo neko obliko.

Duši telo vedno predstavlja troje:

1. Sredstvo zaznave in stika. Fizično telo na primer loveku predstavlja možnost stika in delovanja na fizični ravni.
2. Možnost razvoja.
3. Omejitev.

Duša in telo nista eno in isto. Duša telo le uporablja kot svoje izrazno sredstvo. Vsako telo omogoča duši, da skozenj uresniči in izrazi del svoje kvalitete. Lovek kot duša oziroma tisto, kar pri loveku imenujemo višji jaz, ob inkarnaciji v telo vstopi z namenom, da skozenj izrazi določen del svoje kvalitete. Duša pri tem mora delovati skozi telo, zgrajeno iz gradnikov, ki

so le pomanjkljivo odzivni na kvaliteto, ki jo duša skuša vtisniti svojemu pojavnemu telesu (pojavno telo duše sestavljajo mentalno, utno in eteri no/fizi no telo). Zdravilec tako s svojim delovanjem skuša duši pomagati osvojiti nadzor nad izraznimi telesi in njihovimi energijami, da bi skozi njih lahko izrazila želeno kvaliteto.

U inki zdravljenja so najprej psihološki, saj pride do stabilizacije lovekovega mentalnega in ustvenega stanja in do ve je skladnosti med energijskimi polji. S tem se sprostijo blokade in zastajanja vitalne energije. Ta se nato lahko bolj neovirano porazdeljuje po lovekovem energijskem mehanizmu in se pravilneje steka v eteri no in fizi no telo. Posledica je dobro zdravje in po utje.



e vitalna energija duše prežema vse dele organizma in nemoteno kroži po njem, je organizem zdrav, druga e pa ne. Kjerkoli torej obstaja neka ovira v pretoku in porazdeljevanju življenjske energije duše, se v organizmu pojavi bolezen. Zdravil e va naloga je, da odkrije, kje in zakaj prihaja do zastajanja in da s postopnim odpravljanjem vzrokov pomaga duši obnoviti oprijem nad vsoto vseh organizmov, ki gradijo telo.

Tretji zakon zdravljenja

Bolezen je učinek osnovne osredotočenosti človekove življenjske energije. Iz ravni, kjer prihaja do osredotočanja teh energij, izhajajo tisti pogoji, ki so odgovorni za nastanek slabega zdravja. Lahko povzročijo bolezen ali pa poskrbijo za zdravje.

Tretji zakon nadgrajuje prvi zakon zdravljenja. Prvi zakon pojasnjuje, da je bolezen posledica oviranega življenja duše, tretji zakon zdravljenja pa razkriva, kje se dejansko nahaja ovira, ki prepre uje življenju duše, da bi doseglo vse dele organizma.

V Lekciji 2: Energijska telesa loveka smo opisali energijska polja, ki gradijo lovekovo osebnost in vsako povezali z dolo enim stanjem zavesti. Osebnost gradijo tri polja, ki jih imenujemo tudi energijska telesa:

1. Mentalno telo – telo oziroma energijsko polje misli in mišljenja.
2. Astralno telo – telo oziroma energijsko polje ustev in hrepenenja.
3. Eteri no telo – telo oziroma energijsko polje vitalnosti.

Ta tri polja kot celota oblikujejo lovekovo osebnost oziroma, kot ji tudi re emo, duševnost ali nižji jaz. Dejavnost duše in vpliv njene energije mora preko subtilnih teles prodreti v fizi no telo. Vlogo posrednika in porazdeljevalca energije pa igra eteri no telo, ki je v bistvu del fizi nega telesa oziroma je z njim tesno povezano.

Tako je fizi no telo zdravo le takrat, ko življenjska energija duše nemoteno prodira skozi vsa tri telesa osebnosti in se na ustrezen na in porazdeljuje po celotnem fizi nem organizmu. Tja, kamor je osredoto ena lovekova zavest, pa se steka tudi glavna življenjske energije. Kam znotraj osebnosti oziroma njenih energijskih teles je usmerjena življenjska energija, pa je odvisno od stopnje razvoja lovekove zavesti in njene osredoto enosti. lovekova zavest je tista, ki usmerja tok življenjske energije in dolo a njeno porazdelitev.



Klj u no vprašanje lovekovega zdravja je torej, kje je osredoto ena njegova zavest. V inkarnaciji oziroma, ko smo utelešeni, se naša zavest nahaja znotraj polj duševnosti, torej nekje znotraj treh omenjenih teles. Je kombinacija naših misli oziroma miselnega polja, ustev, želja in hrepenenj oziroma astralnega polja ter aktivnosti oziroma vitalnega polja. Tekom inkarnacije se lovek zaveda in zaznava skozi vsa tri polja, vendar pa je vedno osrednji poudarek na enem od njih. Lahko bi rekli, da je to tisti del lovekove trojne duševne narave, ki prejema najve njegove pozornosti in s tem tudi življenjske energije.

Na primer visoko razviti lovek, z že dodobra izoblikovanim mentalnim telesom, ve ino svojega » asa« preživi v miselnem svetu, v polju svojih misli in v povezovanju svojega miselnega polja miselnimi polji okolice. Njegova osredoto enost zavesti je mentalna. Nekdo drug denimo sledi svojim željam, neglede kam ga peljejo in bolj ali manj brez razmisleka. Takšen posameznik je osredoto en v svojem astralnem telesu. Tretji na primer ogromno asa posve a svojemu fizi nemu telesu in njegovim aktivnostim. Osredoto en je v svojem vitalnem telesu. To so zgolj trije primeri osredoto enosti.

Dejansko obstaja nešteto možnosti in kombinacij teh treh osnovnih osredoto enosti. Ne glede na to barvitost pa je obi ajno možno dolo iti, v katerem telesu oziroma polju zavesti je

prisoten najve ji poudarek in kam se zliva najve lovekove življenjske energije. To telo predstavlja tisto polje znotraj lovekove duševnosti, ki je odgovorno za njegove težave. Zakaj?

Energija sledi misli oziroma lovekovi pozornosti. lovekova pozornost oziroma tisto stanje zavesti, ki mu namenja najve pozornosti, je dejavnik, ki usmerja tok življenjske energije in pogojuje njeno porazdeljevanje. Pri tem je treba poudariti, da toka življenjske energije ne pogojuje le lovekova zavest v nekem trenutku, temve vsota vseh njegovih zavestnih odzivov v preteklosti. Da bi to lažje razumeli, si predstavljajte lovekovo zavest kot krajino z nekim reliefom. Po tej krajini te ejo reke, ki predstavljajo tok življenjske energije.

lovek z vsakim svojim zavestnim odzivom na življenje, z vsako svojo mislijo, ob utkom in dejanjem, vpliva na topografijo krajine. Vsak njegov odziv pusti na krajini neznatno brazdo. Vendar pa ponavljajo i se enaki odzivi to brazdo vse bolj poglobljajo, dokler krajina ni preprejena z globokimi strugami. Življenjska energija tako kot reka sledi najlažji poti in te e po najglobljih strugah, ki jih je izoblikoval lovek sam s svojimi zavestnimi odzivi. Od tega, kam in kako ti tokovi te ejo, je odvisno, kako se bo porazdeljevala »voda življenja« in kako bo preko eteri nega telesa vitalna energija dosegla fizi no telo. Vzorci, ki jih je lovek izoblikoval med svojim življenjem in tudi prejšnjimi življenji, pogojujejo tok življenjske energije in lahko povzro ajo dobro delovanje fizi nega organizma ali pa bolezen. Tam, kjer je osredoto ena lovekova zavest, tam najaktivneje nastajajo vzorci, ki pogojujejo tok in porazdeljevanje življenjske energije, zato je tam, na tistem nivoju zavesti treba iskati vzroke za težave. Te so lahko psihološke ali fizi ne.



V knjigi Ezoteri no zdravljenje, strani 449-450, najdemo nekaj primerov za ustvena stanja, ki povzro ajo tudi takšne ali druga ne fizi ne težave:

1. Nenehna introspekcija, vse oblike bolestitnih potla itev in nasilne pridušitve temeljnih ustev lahko vodijo do resnih težav z jetri, stalnih problemov z želodcem in do rakastih obolenj.

2. Kjer sta v zavesti prisotna sovraštvo in globoko nezadovoljstvo ali če je lovek nenehno razdražen zaradi nekega posameznika ali skupine ali kjer je prisoten občutek zlorabljenosti, obstaja velika verjetnost, da bo to vplivalo na krvni obtok; lovek bo stalno dovzeten za okužbe, lahko se pojavijo bule, vnetja in različne zastrupitve krvi.
3. Vzkipljiva narava in stanje nenehne napetosti, slaba volja ali jeza, če stvari ne gredo tako, kot bi si želeli, lahko pripeljejo do katastrofalnih izbruhov, ki bi jih lahko diagnosticirali kot težave z možgani in z različnimi norostmi; povzročajo lahko ponavljajoče se glavobole, ki najedajo lovekovo vzdržljivost in nezadržno vodijo v izčrpanost.

Ve primerov je v knjigi *Ezoterično zdravljenje*, strani 450-451.

Kot nam sporoča tretji zakon, pa je obenem podrobnejše osrednje osredotočenosti lovekove zavesti tudi podrobnejše, skozi katero mora priti do ozdravljenja. Pri skupinskem zdravljenju ne bomo usmerjali energije na specifično mesto znotraj lovekovega duševnega polja, ampak bomo to delo prepustili pacientovi duši. Iz tretjega zakona zdravljenja pa lahko razberemo, da je vsakršno zdravljenje vedno povezano s spremembo zavesti. Tudi naši pacienti naj bi uinkine skupinskega zdravljenja najprej zaznali kot spremembo znotraj svoje duševnosti, šele nato tudi v obliki fizičnega ozdravljenja.

Šesti zakon zdravljenja

Ko so v telesu dejavne graditeljske energije duše, so prisotni zdravje, čista pretočnost in pravilna aktivnost. Če so graditelji Lunarni gospodje in tisti, ki delujejo pod vplivom Lune ter po nareku nižjega osebnostnega jaza, potem so prisotni šibko zdravje, bolezen in smrt.

Šesti zakon nam sporoča:

1. Zdravje je prisotno, kadar duša vlada obliki.
2. Duša je graditelj oblike, je ustvarjalna sila v pojavnosti.
3. Navedeno velja tako za mikro kot za makrokozmos.
4. Posledice tega so celovitost, pravilni odnosi in ustrezna aktivnost.
5. Do bolezni pride, če obliki ne vlada duša, ampak sile pojavne narave.
6. Graditelji oblike so »Lunarni gospodje«, to so fizični, astralni in mentalni elementi.
7. Navedeni trije kot vsota sestavljajo osebnost.
8. Vsi trije so okultno pod vplivom Lune, ki je simbol oblike in jo imenujemo tudi »mati oblike«.
9. Sevanje, ki prihaja iz Lune, skriva v sebi semena smrti in bolezni, Luna je namreč »mrtev planet«.

Ta zakon se ponovno nanaša na odnos med dušo in obliko oziroma telesom. Prva točka šestega zakona, ki pravi, da je zdravje prisotno, kadar duša vlada obliki, se morda na prvi

pogled zdi protislovna. Kaj ni duša tisto, kar gradi, organizira in vzdržuje obliko oziroma telo s svojo življenjsko energijo? Kaj ni potemtakem duša tista, ki nadzoruje in obvladuje obliko? Takšna vprašanja nas popeljejo v svet zapletenih odnosov med dušo in njenim izrazom v treh svetovih, osebnostjo.

V Lekciji 1: Narava duše smo spregovorili o naravi duše in pomenih besede duša in predstavlja izhodišče za razumevanje v nadaljevanju podanih tez.

Vsak lovek je tekom inkarnacije pogojen s tremi oblikami zavesti oziroma dušami, katerih pogojevalna moč je odvisna od stopnje njegovega razvoja. Te oblike zavesti so:

1. Duhovna duša. Predstavlja lovekov višji Jaz. Je vir življenja inkarniranega loveka. Je lovekova resnična identiteta. Skozi dolg proces evolucije, skozi množstvo inkarnacij si prizadeva, da bi svoj izraz, to je osebnost, prežela s svojimi kvalitetami in jo naredila odzivno na svojo energijo in vodstvo.
2. Duša osebnosti oziroma duševnost ali nižji jaz. Gradijo jo energije slojev oziroma teles lovekove duševnosti. To so mentalno telo, utno ali astralno telo in vitalno ali eterično fizično telo. Ta energijska telesa skupaj predstavljajo nosilce lovekove zavesti v inkarnaciji. Iz inkarnacije v inkarnacijo se postopoma izoblikujejo in razvijajo. Je tisto, simer se veina od nas istoveti. Med inkarnacijo lovekova duševnost živi relativno samostojno življenje. Z duhovno dušo je povezana z življenjsko nitjo, ki jo sicer vzdržuje, vendar pa duhovna duša pri večini ljudi še nima večjega vpliva.
3. Duše gradnikov teles. To so različne atomarne enote energije, ki sestavljajo fizično telo in telesa duševnosti. So njihova inertna involucijska življenja. So polarno nasprotje obeh, v prejšnjih točkah omenjenih zavesti, ki predstavljata zavesti na evolucijskem loku. Predstavljajo omejitev, inercijo, vse kar se upira duhovnemu razvoju. Težnja evolucijske duše je širjenje zavesti in zблиževanje z božanskim. Težnja involucijske duše je odbijanje božanskega in težnja k materialnemu.

Vse te tri oblike zavesti gradijo loveka v treh svetovih (fizičnem, ustvenem in mentalnem). Od dinamike njihovega odnosa pa je odvisno zdravstveno stanje loveka. Šesti zakon je jasen, loveka pogojujejo lunarne sile, kot imenuje involucijsko dušo gradnikov teles, je prisotna bolezen, če mu vlada energija evolucijske duše, je prisotno zdravje.



Vsaka od treh zavesti, ki gradijo loveka, ima svoj na in razvoja:

1. Duhovna duša oziroma višji jaz, katere vpliv je gledano na povprenega loveka še zelo majhen, skuša svoj izraz, osebnost, prežeti s kvaliteto ljubezni, ki prinaša povsem novo obliko zavesti. Individualizirano zavest osebnosti skuša razširiti iz individualne na planetarno raven, iz obutka individualne ločnosti, v obutek kolektivne vzajemnosti. Da bi ji to uspelo, se mora duša osebnosti razviti do stopnje, ko postane odzivna na energijo duhovne duše in tako privlak oziroma mik duhovne duše postane monejši od mika izkustva v treh svetovih.
2. Duša osebnosti oziroma lovekova duševnost ali nižji jaz se razvija preko izkustva v inkarnaciji. Razvija se preko odnosov, na primer s preživetjem na fizični ravni, s ustvenimi uteimi odnosi z drugimi dušami in z odnosi v svetu misli. Postopoma preiščuje svojo naravo in se uči obvladovanja involucijskih duš gradnikov njenih teles. Njen cilj je razvoj vseh treh energijskih teles in pripadajoče zavesti, tako da lovek postane vitalno aktivno, ustveno bogato in intelektualno ustvarjalno bitje. Z razvojem intelektualne narave se tri telesa duševnosti postopoma združijo v eno usklajeno celoto, ki ji ezoterično pravimo osebnost. Ko duša osebnosti zgradi svojo individualno, močno in inteligentno osebnost, postane zrela za tako imenovano presvetljevanje s strani duhovne duše.
3. Duša gradnikov se razvija z upiranjem. Njihov upor je nasprotna sila povezovalni sili evolucijskih duš (osebnosti in duhovne). Njihov cilj je preiti na pot evolucije. Da pa to dosežejo, se mora njihovo življenje izprazniti vseh obstoječih kvalitete. Duša na poti evolucije osvaja duhovne kvalitete, duša na involucijski poti pa mora odvreči svoje obstoječe kvalitete. Evolucijska in involucijska duša gradnikov sta v nenehnem konfliktu. Ko evolucijska duša popolnoma nadvlada involucijsko in jo »izprazni«, involucijska duša preide na pot evolucije. To se zgodi, ko duhovna duša zavlada duši osebnosti.

Povedano enostavneje, duhovna duša si prizadeva zvladati osebnostni duši. Osebnostna duša mora najprej razviti celovito zavest v treh svetovih inkarniranega izkustva (na fizični, ustveni in mentalni ravni zavesti), prečistiti oziroma obvladati elementalne gradnike svojih teles, nato pa razviti poslušnost duhovni duši. Elementalni gradniki pa morajo skozi celoten proces preiti na pot evolucije in opustiti svojo obstoječo kvaliteto.



Trem dušam lahko v prisposobi pripišemo vloge v dramski igri:

1. Duhovna duša je režiser in scenarist.
2. Osebnostna duša so igralci.
3. Duše gradnikov so rekviziti in scena.

Ena od ključnih ciljev skupinskega zdravljenja je povečati dotok vitalne energije duhovne duše v dušo osebnosti in tako okrepi njeno zmožnost obvladovanja elementarnih involucijskih duš. To je osrednje sporočilo šestega zakona zdravljenja.

Sedmi zakon zdravljenja:

Ko življenje oziroma energija neovirano in pod pravilno usmeritvijo teče do svojega izoblikovanja oziroma precipitacije (odgovarjajoče žleze), se oblika odzove in bolezni izgine.

Sedmi zakon razlaga, kako se delo z energijami na subjektivnih ravneh na koncu odrazi v delovanju fizičnega telesa in v psihološkem stanju človeka. Pri zdravljenju vitalna energija duše najprej preide mentalno in astralno telo, nato pa se preko ustreznih centrov oziroma čakr porazdeli po eteričnem telesu. Vsak od glavnih sedmih centrov je povezan z eno od endokrinih žlez, in sicer:

- | | |
|--------------------------------|-------------------|
| 1. Temenski center | epifiza |
| 2. Ažna center | hipofiza |
| 3. Grleni center | ščitnica |
| 4. Srčni center | timus |
| 5. Center sončnega pleteža ... | trebušna slinavka |
| 6. Sakralni center | spolne žleze |
| 7. Korenski center | nadledvične žleze |

Obstajajo sicer tudi drugi, nižji centri in pripadajoče žleze, vendar pa so ti podrejeni delovanju enega od sedmih glavnih centrov. Človekovo psihološko stanje v fizičnem telesu je povsem pogojeno z delovanjem žlez. Pri skupinskem zdravljenju se moramo zavedati, da delamo z zelo konkretnimi energijami, natančneje z vitalno energijo in z energijo ljubezni. Ti se preko energijskih teles, zgrajenih iz centrov sile in silnic, prelijejo do fizičnega telesa, kjer poskrbijo za skladnejše delovanje (energija ljubezni) in vitalnost (vitalna energija).

Več o telesih človeka si lahko preberete v Lekciji 2: Energijska telesa.

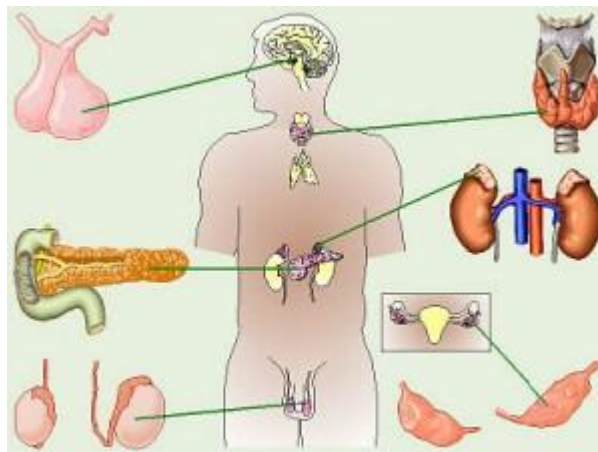
Zdravilne energije sestopajo iz notranjih »subjektivnih« nivojev preko posrednikov. Ti posredniki so lovekova energijska telesa. V teh energijskih telesih se nahajajo energijski centri oziroma akre, ki te energije zbirajo in poskrbijo za njeno porazdeljevanje.

Ve o energijskih centrih oziroma akrah si lahko preberete v Lekciji 3: Centri in žleze.

Energije tako prehajajo preko:

- Egoi nega telesa oziroma telesa duše v
- Mentalno telo, nato v
- Astralno telo, od koder se prelivajo v
- Eteri no telo in na koncu dosežejo
- Fizi no telo preko sistema endokrinih žlez.

Vsa telesa so medsebojno povezana z zapletenim sistemom centrov. Eno najpomembnejših teles v povezavi z zdravjem je eteri no telo, ki je prese iš e za vse energije lovekovih energijskih teles, kot tudi sidriš e vseh energijskih centrov oziroma akker. Vsako lovekovo subjektivno stanje, vsaka njegova misel in ob utek, vsak psihološki odziv, vse se odrazi v energijskem stanju eteri nega telesa in v stanju sedmih glavnih centrov. Stanje eteri nega telesa pa se nato samodejno odrazi v delovanju endokrinega sistema in v fizi nem telesu.



V knjigi Ezoteri no zdravljenje, stran 496 lahko preberemo:

Endokrini ali žlezni sistem natan no odslkava vsako stanje centrov. Med inkarnacijo te e skozenj energija življenja; pri visoko razvitem loveku je njen tok neoviran in pravilno usmerjen, medtem ko je pri nerazvitem ali povpre nem loveku tok oviran in nepopolno usmerjen; loveška oblika se preko sistema žlez ali odziva ali ne odziva na obdajajo i svet energij. e to povežemo s temo zdravljenja, je lahko lovek zdrav in mo an ali pa bolan in slaboten, odvisno od stanja njegovih centrov in njihovega izoblikovanja oziroma precipitacije, to je endokrinih žlez. Ne smete pozabiti, da so na fizi ni ravni centri glavni posredniki za delovanje duše, preko katerih ta izraža življenje in kvaliteto, odvisno od dosežene razvojne stopnje, kakor tudi, da je sistem žlez zgolj neizogiben u inek centrov, preko katerih deluje duša. Zato žleze povsem natan no odslkavajo razvojno stopnjo loveka, ki mu jo je uspelo dose i ter so skladno z njegovim razvojem odgovorne za pomanjkljivosti in omejitve oziroma

njegove sposobnosti in doseženo popolnost. Delovanje žlez torej pogojuje, nadzoruje in določa človekovo delovanje in vedênje na fizični ravni, žleze same pa so pogojene, nadzorovane in določene z naravo, kvaliteto in življenjskostjo centrov, medtem ko centre pogojuje, nadzira in določa duša, ki krepi svoj vpliv tekom evolucije.

Naš pristop k skupinskemu zdravljenju je prilagojen zdravilcem za etnikom (in v tem času smo praktično vsi za etniki). Porazdeljevanje vitalne energije preko energijskih teles in centrov bomo prepustili inteligenci pacientove duše. S svojim delovanjem bomo pacientom pomagali le okrepiti stik njegove duše z osebnostjo in jim pomagali pri prečiščenju energijskih teles oziroma osebnosti.

Več o vseh desetih zakonih zdravja in pripadajočih pravilih si lahko preberete v tretjem delu knjige *Ezoterično zdravljenje*.